

SUR LE CEPHALOPSIS TITILLATOR CLARK,

PAR M. E. SÉGUY.

Le *Cephalopsis titillator* est une Mouche répandue dans toutes les régions d'élevage du Chameau des zones subsahariennes, de la Mauritanie au Tchad; à l'état larvaire, c'est un parasite spécifique des Camélidés⁽¹⁾.

La larve. — Au 2^e âge la larve du *Cephalopsis titillator*, qui mesure 18 millimètres lorsqu'elle a atteint toute sa taille, ne se distingue pas beaucoup d'un asticot ordinaire et présente à peu près la forme de la larve de l'*Hypoderma diana* au 2^e âge⁽²⁾.

Les segments ne portent pas les grandes épines caractéristiques des stades suivants, leur emplacement est marqué par de petites protubérances

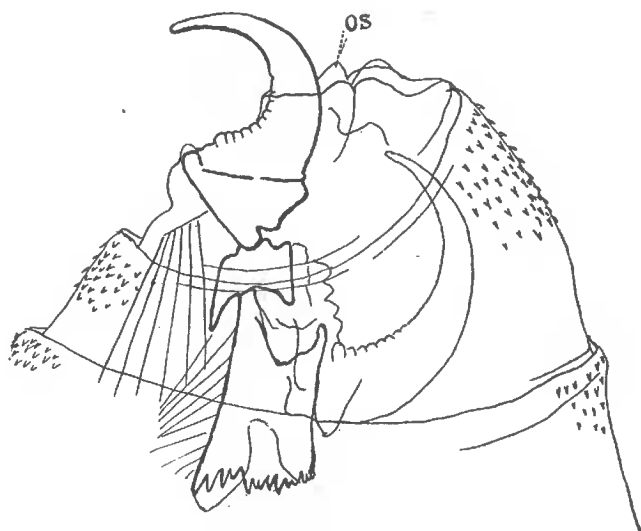


Fig. 1.

Appareil buccal de la larve au 2^e âge. os, organe sensoriel céphalique.

mousses assez visibles. Les petites épines chitineuses du bord antérieur des segments sont très nombreuses, mais encore peu développées et visibles seulement à un fort grossissement. A cette période, l'armature buccale présente toutes les pièces qui la composent lorsque la larve est plus âgée, les

(1) BRAUER (1863, 165) le signale sur le Buffle : «*Bos bubalus* (Egypten)».

(2) Figurée par BRAUER, 1863, pl. VIII, fig. 2.

crochets antérieurs sont robustes, les pièces intermédiaires bien visibles, surtout la 2° (fig. 1); la pièce basale n'atteindra tout son développement qu'aux stades suivants. L'ébauche des organes sensoriels céphaliques est bien visible au 2° âge (fig. 1, os).

Au 3° âge, les petites protubérances mousses sont munies de larges et grandes épines triangulaires plates, toutes sensiblement de même forme, les latérales légèrement plus grandes. Ces épines, rapprochées par leur

base, forment comme une ceinture sur chaque segment. Cette ceinture entoure complètement le corps de la larve. Les petites épines chitinisées du bord antérieur des segments, visibles au stade précédent sont encore plus développées.

Au 4° âge, la larve mesure 25-35 millimètres de longueur, pour 8-9 dans la plus grande largeur. Les crochets buccaux sont très robustes, saillants, les organes sensoriels sont très développés. La partie moyenne de chaque segment porte, à partir du 2°, une ceinture de fortes apophyses épineuses crochues (fig. 2) de couleur claire. La paire médiane dorsale, plus petite, présente souvent 2-3 épines. La spipulation du bord antérieur des segments, bien visible à la face ventrale est courte, encore plus serrée qu'aux stades précédents, et prolongée jusqu'au 8° segment sur la face dorsale. Comme aux 2° et 3° âges les deux orifices respiratoires à plaques stigmatiques réniformes se trouvent au fond d'une cavité semi-circulaire.

On rencontre principalement les larves dans les sinus frontaux, les cavités nasales et le pharynx des Dromadaires⁽¹⁾.

La nymphe. — Elle ressemble beaucoup pour la forme générale à celle des Hypodermes; les épines sont racornies, plus courtes que sur la larve adulte, comme résorbées par le rétrécissement

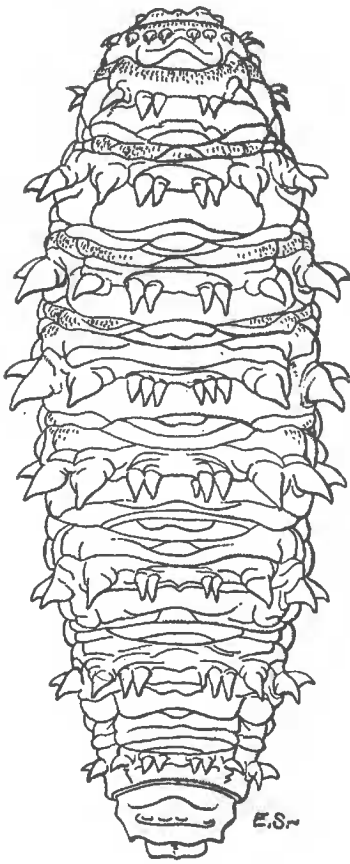


Fig. 2.

Cephalopsis titillator Cl.
Larve au 4° âge.

(1) Les larves au 4° âge ont été recueillies par M. J. Surcouf, à El-Golea, en janvier (Dromadaire), et par M. J. Couyat (Désert arabique entre le Nil et la mer Rouge).

Les larves aux trois derniers stades de leur développement ont été recueillies dans l'île Djerba (Tunisie) par M. A. Weiss; elles proviennent également des sinus frontaux d'un Dromadaire.

de la peau. La peau est dure, fortement chitinisée, très résistante. Comme chez l'Hypoderme du Bœuf, la Mouche sort de l'enveloppe nymphale par une ouverture circulaire.

L'adulte. — D'après Brauer ⁽¹⁾, R. von Frauenfeld a le premier découvert la biologie du *Cephalopsis* et observé sa biologie. Les larves adultes placées dans du sable sec évolueraient en images en 14 jours.

La Mouche adulte mesure 8-10 millimètres, taille relativement faible pour une Mouche dont la larve est aussi développée. Fortement trapue,

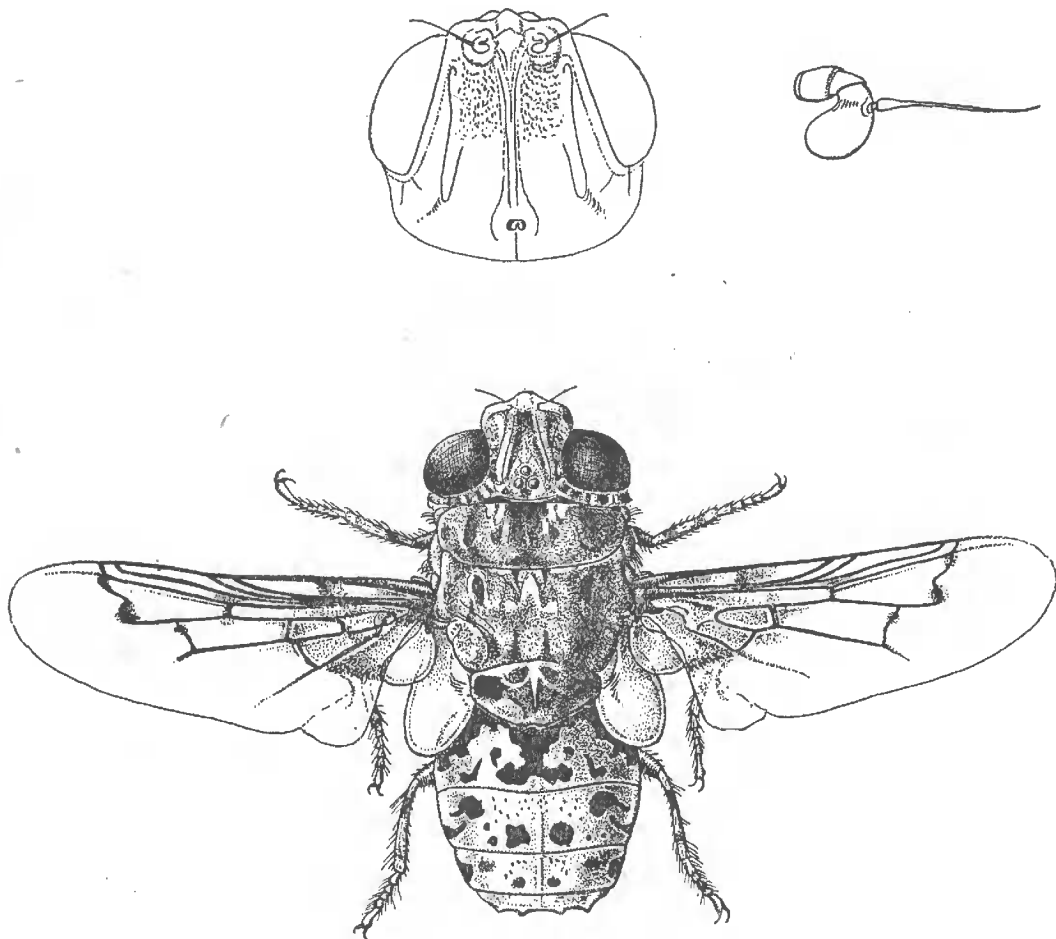


Fig. 3.

Cephalopsis titillator Clark, adulte,
tête vue de face montrant l'ouverture buccale, antenne.

couverte d'une pruinosité d'un cendré brillant orné de taches chatoyantes sombres, d'un brun roux ou rougeâtre sur le thorax et le scutellum. Abdomen d'un blanc argenté brillant, quelquefois d'un noir velouté à la

⁽¹⁾ BRAUER, 1863, 166.

base, avec des taches fixes d'un noir profond, de formes irrégulières, asymétriques. Ailes claires, vitreuses, membrane un peu gaufrée; nervures jaunes ou brunes à taches noires au niveau des nervures transverses et du coude.

Schiner ⁽¹⁾ donne le *Céphalopsis titillator* comme appartenant à la Faune de Hongrie d'après Brauer ⁽²⁾. Il est répandu dans toute l'Afrique du Nord.

M. P. Lesne a capturé deux adultes en Algérie. Le premier, de Aïn-Baniou à Bou-Hamadou, le 30 mai, sur un Cheval: le deuxième, à l'Oued Zou Edough, également sur un Cheval.

M. Efflatoun l'a élevé d'une larve trouvée « dans la tête » d'un Chameau mort au Caire. Cette larve, isolée le 25 avril, a donné l'adulte le 16 mai suivant ⁽³⁾.

Enfin M. E. Roubaud a également élevé ce *Céphalopsis* d'une larve rejetée par un Chameau et recueillie au Maroc par le D^r Bouet. Je ne connais pas la durée de la période nymphale.

⁽¹⁾ SCHINER, I, 393.

⁽²⁾ Nach einer Mittheilung meines Freundes A. Rogenhofer, soll die Fliege auch in Ungarn Vorkommen.

⁽³⁾ Ce qui donne une durée de période nymphale supérieure à celle qui a été indiquée par von Frauenfeld.